

Váš dopis zn.

Ze dne

Naše zn. 19726/2023-SŽ-SSZ-OVZ

zveřejněno na profilu zadavatele

Vyřizuje Helena Baštářová

Mobil +420 724 129 033

E-mail bastarova@spravazeleznic.cz

Soubor staveb: Rekonstrukce ŽST Praha-Smíchov II. etapa a Výstavba lávky v ŽST Praha-Smíchov

Vysvětlení zadávací dokumentace – Dodatek č. 6

V souladu s ust. § 98 zákona č. 134/2016 Sb., o zadávání veřejných zakázek, ve znění pozdějších předpisů a s odvoláním na znění článku 7 Dílu 1 – Požadavky a podmínky pro zpracování nabídky, Části 2 – Pokyny pro dodavatele Zadávací dokumentace, odpovídáme na dotazy dodavatele takto:

Dotaz č. 111:

Zadavatelem postoupená dokumentace k části stavby **Rekonstrukce ŽST Praha-Smíchov-II. ETAPA** - ke stavebnímu objektu **SO 30-61-05 ŽST Praha-Smíchov, Stavební úpravy severního křídla VB** uvádí v Technické zprávě, že by měl být prováděn v minimálním rozsahu geologický průzkum. Výkaz výměr ale neobsahuje související položku a z další dokumentace není zřejmé, zda se bude realizovat či nikoliv po provedené demolici.

Žádáme zadavatele o upřesnění.

Odpověď na dotaz č. 111:

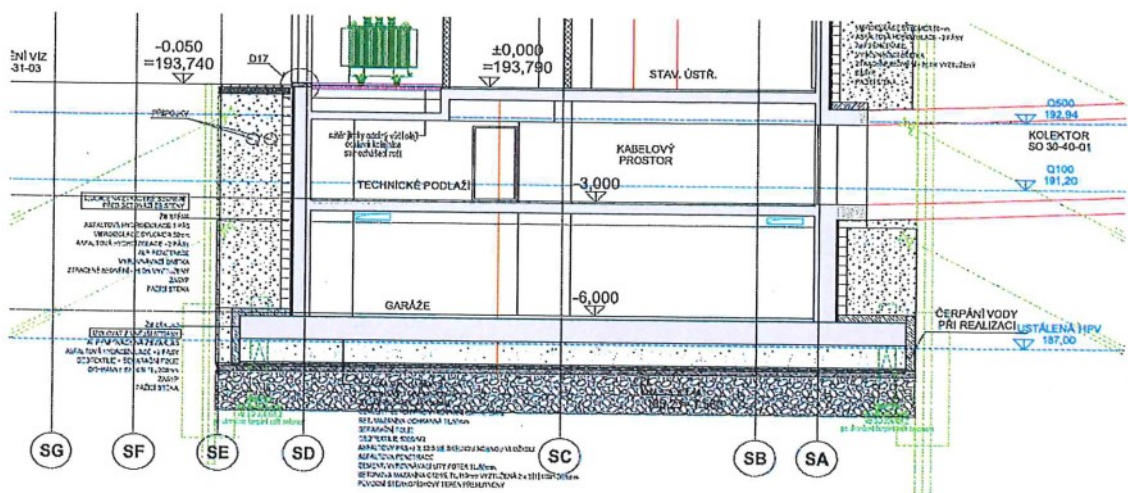
V Technické zprávě statické části je uvedeno:

„Před realizací, bude proto nutné dodělat geotechnický průzkum alespoň v minimálním normou doporučeném rozsahu. Jelikož se stavba nachází v blízkosti Vltavy, je možné, že byly jemné části zeminy odplaveny a zemina bude tím pádem málo ulehnutá. Pro ověření bude třeba udělat těžkou, případně velmi těžkou penetrační zkoušku. Geologický průzkum doporučuji doplnit co nejdříve, aby se daly co nejdříve udělat příslušná opatření, pokud by neodpovídal předpokladem uvažovaným při návrhu.“

Do soupisu prací je u objektu SO 30-61-05 doplněna položka Geotechnický průzkum.

Dotaz č. 112:

Dle zadavatelem postoupené dokumentace k části stavby **Rekonstrukce ŽST Praha-Smíchov-II. ETAPA** - ke stavebnímu objektu **SO 30-61-05 ŽST Praha-Smíchov, Stavební úpravy severního křídla VB** má být dle TZ v každé 8. řadě po obvodu věnec u zdí stavební jámy ze ztraceného bednění. Ve výkresu (viz níže) není nijak znázorněn.



Výkaz výměr rovněž tuto záležitost neobsahuje. Z toho vyplývá, že chybí ve výkazech výztuž, bednění i beton. Na druhé straně by mělo dojít k odpočtu tvarovky bednění.

Žádáme zadavatele o kontrolu a upřesnění, resp. doplnění dokumentace.

Odpověď na dotaz č. 112:

Při realizaci je nutno postupovat dle specifikace postupu, která je přesně a podrobně uvedena v Technické zprávě statické části.

V soupisu prací upraven objekt „SO 30-61-05.a STAVEBNÍ ČÁST“.

Dotaz č. 113:

Zadavatelem postoupená dokumentace k části stavby **Rekonstrukce ŽST Praha-Smíchov-II. ETAPA** - ke stavebnímu objektu **SO 30-61-04 ŽST Praha-Smíchov, výtahové šachty, podchody** má v rámci jedné Technické zprávy dva rozdílné popisky zasklení:

- k šachtám SMS4 – SMS6 uvádí „Šachta je zvnějšku opláštěná izolačním bezpečnostním dvojsklem tloušťky 2x4mm“
- v části 10. Zasklení uvádí „Vnější sklo bude tepelně tvrzené (kalené) o tloušťce 8mm. Vnitřní sklo bude lepené tloušťky cca 2x4 mm s dvojistou bezpečnostní folií 0,76mm.“

Z dokumentace tedy není zřejmé, zda se bude zasklívat pouze jedním dvousklem nebo zda bude zaskleno z venku i zevnitř. Pro řádné ocenění je informace důležitá.

Žádáme zadavatele o kontrolu a upřesnění.

Odpověď na dotaz č. 113:

Zasklení šachet bude provedeno dle části 10 v Technické zprávě.

Dotaz č. 114:

V zadavatelem postoupené dokumentaci k části stavby **Rekonstrukce ŽST Praha-Smíchov-II. ETAPA** – soupisu prací **SO 30-10-01 ŽST Praha Smíchov, železniční svršek** jsou položky č.51-55 – Zvláštní vybavení výhybek, příplatek za tepelné opracování celé výhybky.

V technické zprávě je, ale uvedeno, že u některých výhybek je požadováno pouze tepelné opracování ohnutého jazyka a opornice. Dále chybí položka tepelné opracování celé výhybky 1:7,5-190.

Žádáme zadavatele o informaci, jestli se mají tepelně opracovávat celé výhybky nebo pouze jejich části dle technické zprávy (pak je nutno doplnit nové příplatkové položky na tepelné opracování jazyka a opornice a upravit množství ve stávajících položkách). Žádáme o uvedení TZ do souladu se soupisem prací.

Odpověď na dotaz č. 114:

Tepelné zpracování celé výhybky perlitizací pojížděných ploch – **K0** (výměnová, střední i srdcovková část) – se bude provádět dle TZ i VV u výhybek č. 3–8, 10, 17, 20 – jedná se o 9 ks výhybek.

Do výkazu výměr doplněna položka č.:

75.3 Tepelné zpracování celé výhybky perlitizací pojížděných ploch – K0 (výměnová, střední i srdcovková část) - výh. tvaru 60E2 1:7.5-190 – I (výhybka 20)

Tepelné zpracování celé výměnové části výhybky perlitizací pojížděných ploch – **K1** se bude provádět dle TZ i VV u výhybky č. 32 – jedná se o 1 ks výhybek.

Tepelné zpracování ohnutého jazyka a přímé opornice výhybky perlitizací pojížděných ploch – **K2** se bude provádět dle TZ i VV u výhybek č. 12–14, 16, 18, 19, 38, 39, 41–45, 47 – jedná se o 14 ks výhybek.

Do SP pro objekt SO 30-10-01 nově přidána položka „539734 ZVLÁŠTNÍ VYBAVENÍ VÝHYBEK, PŘÍPLATEK ZA TEPELNÉ OPRACOVÁNÍ CELÉ VÝHYBKY 1:7,5-190“ s výměrou 1=1,000 [A] dle VK/75,3

Dotaz č. 115:

V zadavatelem postoupené dokumentaci k části stavby **Rekonstrukce ŽST Praha-Smíchov-II. ETAPA** – soupisu prací **SO 30-10-01 ŽST Praha Smíchov, železniční svršek** je položka č.24 – J 60 1:9-300, PR. BET., UP. PRUŽNÉ. Dle VK/48 se ale jedná o výhybku tvaru J 49 1:9-300, PR. BET., UP. PRUŽNÉ.

Žádáme zadavatele o vyškrtnutí této položky a přičtení k položce č.31 - J 49 1:9-300, PR. BET., UP. PRUŽNÉ. Nově bude tedy počet 10 ks.

Odpověď na dotaz č. 115:

Položka „533173.1 J 60 1:9-300, PR. BET., UP. PRUŽNÉ“ byla vyškrtnuta a výměra 1=1,000 [A] dle VK/48 byla připočtena k položce „533273 J 49 1:9-300, PR. BET., UP. PRUŽNÉ“ s výpočtem ve VV: 9=9,000 [A] dle VK/46

1=1,000 [B] dle VK/48

Celkem: A+B=10,000 [C]

Dotaz č. 116:

V zadavatelem postoupené dokumentaci k části stavby **Rekonstrukce ŽST Praha-Smíchov-II. ETAPA ke SO 30-20-04 ŽST Praha-Smíchov, železniční most v ev.km 4,133** není ve výkresové části obsažen výkres SO302004_2_011 Detaily a SO302004_2_602 montáž NOK fáze 2.

Dále je nad rámec rozpisky do zadávací projektové dokumentace umístěn výkres č. SO302004_2_605 ochranná konstrukce na NK2.

Žádáme zadavatele o kontrolu a poskytnutí výkresů uchazečům dle rozpisky.

Odpověď na dotaz č. 116:

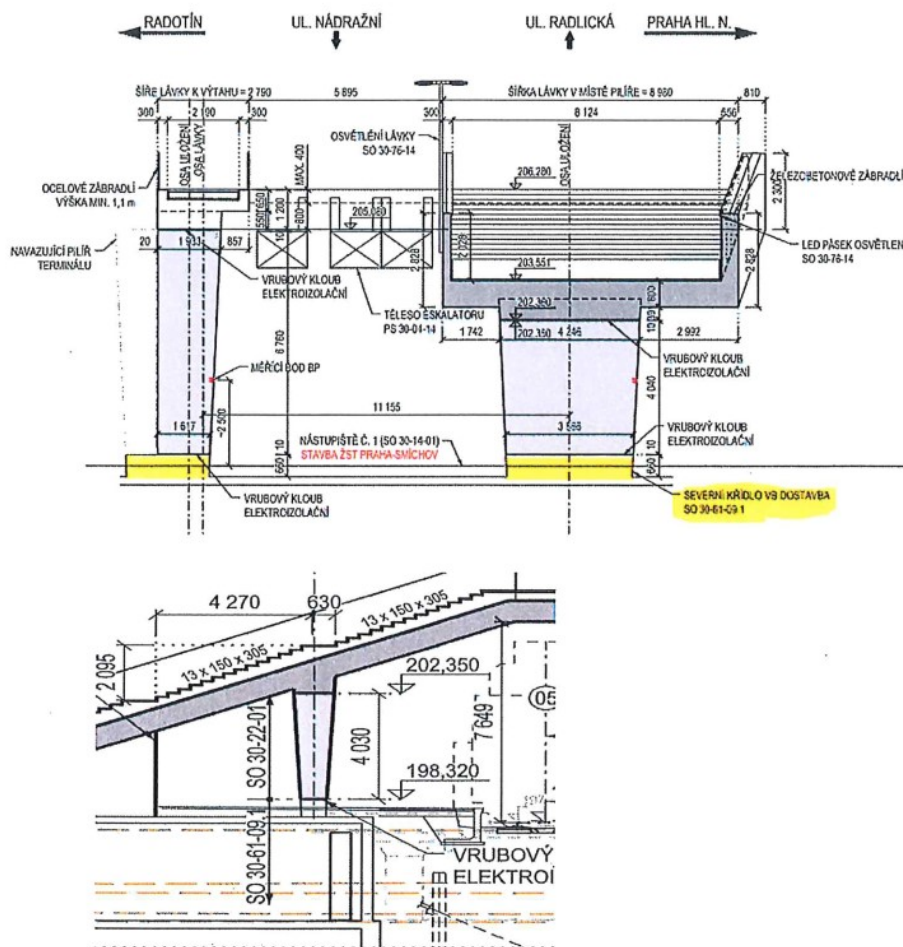
Seznam příloh byl opraven. Příloha 2.602 je součástí přílohy 2.601.

Dokumentace je kompletní.

Dotaz č. 117:

Ze zadavatelem postoupené dokumentace k části stavby **Výstavba lávky v ŽST Praha-Smíchov ke SO 30-22-01.1 Lávka pro pěší a SO 30-22-01.2 Přístupová schodiště na nástupiště** vyplývá, že na ose pilíře P3 se nachází 2 samostatně stojící pilíře, které navazují na konstrukci stropu výpravní budovy, z které jsou navrženy zárodky končící cca 0,35 m nad úrovní nového nástupiště (viz textace TZ) a obrázky níže.

PŘÍČNÝ ŘEZ V OSE PILÍŘE P3 - NÁSTUPIŠTĚ Č. 1, 1:100



Rekonstrukce výpravní budovy (SO 30-61-09.1) ale nebude probíhat zároveň se stavbou ŽST Smíchov, tudíž zmíněné „zárodky,, pro navázání nebudou připraveny (tento stavební objekt se nenachází v ZD).

Žádáme zadavatele o vyjádření a upřesnění, jakým způsobem má být provedeno založení pilířů v ose P3.

Odpověď na dotaz č. 117:

Stavební objekt SO 30-61-09.1 není součástí rekonstrukce výpravní budovy, ale v rámci DUSP zahrnuje 2. etapu stavebních úprav Severního křídla VB. Toto řešení bylo v rámci předchozího stupně PD zvoleno pro umožnění časově oddělené výstavby lávky od realizace stavby Rekonstrukce žst. Smíchov. V rámci PDPS již SO 30-61-09.1 není součástí projektové dokumentace lávky, ale zahrnut do SO 30-61-05 PDPS Rekonstrukce žst. Praha Smíchov, protože realizace obou staveb bude probíhat současně.

Ve výkresech zmíněných v dotazu by tedy namísto SO 30-61-09.1 mělo být uvedeno číslo SO 30-61-05 a jeho název ŽST. PRAHA - SMÍCHOV, STAVEBNÍ ÚPRAVY SEVERNÍHO KŘÍDLA VB.

Dotaz č. 118:

Kontrolou zadavatelem postoupené dokumentace k části stavby **Rekonstrukce ŽST Praha-Smíchov-II. ETAPA ke SO 30-99-01 ŽST Praha-Smíchov, založení konstrukcí TSN – část založení jižního a severního přemostění** bylo zjištěno, že u výkresu SO309901_00_02 chybí souřadnice pilot.

Žádáme zadavatele o doplnění.

Odpověď na dotaz č. 118:

Byla provedena aktualizace výkresu s doplněním souřadnic pilot.

Dotaz č. 119:

V zadavatelem poskytnutém Vysvětlení zadávací dokumentace – Dodatku č. 4 je v rámci odpovědi na dotaz č. 79 ke kalotovým ložiskům zmíněna aktualizovaná příloha č. 2.321, která však není součástí příloh tohoto vysvětlení.

Žádáme zadavatele o kontrolu a poskytnutí aktualizovaného výkresu č. 2.321.

Odpověď na dotaz č. 119:

Aktualizovaný výkres byl doplněn v rámci dotazu č. 110 ve Vysvětlení zadávací dokumentace č. 5.

Dotaz č. 120:

Dle zadavatelem postoupené dokumentace k části stavby **Rekonstrukce ŽST Praha-Smíchov-II. ETAPA ke SO 30-20-04 ŽST Praha-Smíchov, železniční most v ev.km 4,133** se v rámci zhotovení dilatačních podélných závěrů předpokládá instalace na ocelovou konstrukci lamel dilatačních závěrů v mostárně, aby byla provedena protikorozní ochrana souvisle. Po osazení ocelových konstrukcí je zapotřebí instalovat elastomerový těsnicí pás a krytí spáry.

Dle výkresu 2.322 v detailu F-F a G-G zhotovitel není schopen vložit těsnicí pás do lamely MZ z důvodu výškových rozdílů nosných konstrukcí.

Žádáme zadavatele o informaci, jakým způsobem má být provedeno osazení elastomerového profilu, když zde není dostatečný prostor pro jeho vložení.

Odpověď na dotaz č. 120:

V místě příčných MZ jsou výšky lamel závěru sjednoceny a u těsnění podélných spár rovněž. Pro vložení elastomerového pásu bude nutné použít upravené montážní prostředky pro zatlačení profilu do lamely při výškovém rozdílu nebo použít upravený typ lamely, která tuto montáž umožní.

Konkrétní typ lamely a konstrukce mostního závěru jsou předmětem dodávky zhotovitele jako výrobku. Z hlediska projektu je třeba dodržet tvar daný řídicí křivkou. Zobrazený mostní závěr je pouze příkladem jednoho z možných řešení.

Sdělení zadavatele:

V souvislosti s výše uvedenými odpověďmi v tomto Vysvětlení zadávací dokumentace postupuje zadavatel v souladu s ust. § 98 odst. 4 a prodlužuje lhůtu pro podání nabídek o jeden pracovní den a dále v souladu s ust. § 99 odst. 2 prodlužuje lhůtu pro podání nabídek o jeden pracovní den, tedy celkem prodlužuje lhůtu pro podání nabídek o dva pracovní dny, tj. ze dne 10. 10. 2023 na den **12. 10. 2023**.

Provedenou změnu nelze považovat za takovou změnu, která by rozšířila okruh možných účastníků zadávacího řízení a vyvolávala tak potřebu prodloužení lhůty pro podávání nabídek tak, aby od okamžiku změny činila celou původní délku lhůty pro podání nabídek.

Zadavatel je dle § 212 odst. 4 ZZVZ v případě změny informací uvedených ve formuláři povinen odeslat opravný formulář. Formulář F14 – Oprava – Oznámení změn nebo dodatečných informací bude uveřejněn na webovém portálu www.vestnikverejnychzakazek.cz (Evidenční číslo zakázky Z2023-035995).

Změny se týkají těchto ustanovení původního Oznámení o zahájení zadávacího řízení:

Oddíl IV.2.2) Lhůta pro doručení nabídek nebo žádostí o účast

Datum: 17. 09. 2023 nahrazeno: 12. 10. 2023 Čas: 9:00

Oddíl IV.2.7) Podmínky pro otevírání nabídek

Datum: 18. 09. 2023 nahrazeno: 12. 10. 2023 Čas: 9:00

Zadavatel je přesvědčen, že tímto svým rozhodnutím – provedením úprav – vytvořil optimální podmínky jednotlivým uchazečům pro kvalitní zpracování nabídek při respektování všech zákonných požadavků.

Přílohy:

- soupis prací_Smíchov_Zm04_230919
- SO309901_00_02_aktualizace 09_2023.pdf
- SO301001_4_oprava14092023.pdf
- SO302004_0_001_oprava12092023.pdf

.....
Ing. Karel Švejda, MBA
ředitel odboru investičního
na základě Pověření č. 2449
ze dne 11.5.2018
Správa železnic, státní organizace